

2021

# JAHRESBERICHT MOBILITÄT

CAMPUS LUDWIGSBURG



# INHALT

<b>1.</b>	<b>Evaluationskonzept für die Einzelmaßnahmen des Mobilitätskonzepts der Pädagogischen Hochschule Ludwigsburg</b>	S.	5
<b>1.1</b>	<b>Wege zur Hochschule</b>	S.	5
1.1.1	JobTicket	S.	5
1.1.2	Mobilitätsberatung für Studierende und Mitarbeitende	S.	6
1.1.3	ÖPNV-Fahrpläne, ÖPNV-Netzpläne, Radwegepläne auf den Webseiten der Hochschulen	S.	7
1.1.4	Landesweites Semesterticket	S.	9
1.1.5	Erstwohnsitz-Kampagne	S.	10
1.1.6	S-Bahn-Takt und Preisgestaltung ÖPNV	S.	10
1.1.7	Bus-Takt	S.	10
1.1.8	Regio-Rad-Station Campus	S.	11
1.1.9	Fahrradwege	S.	11
1.1.10	Fahrrad-Leasing für Beamte und Angestellte	S.	11
1.1.11	Radwege-Sicherheit	S.	12
1.1.12	Zusätzliche Fahrrad-Abstellanlagen	S.	12
1.1.13	Zusätzliche Schließfächer für Helme	S.	14
1.1.14	Duschen für Radfahrende	S.	14
1.1.15	Ladestationen für E-Mobilität	S.	14
1.1.16	Fahrrad-Aktionen	S.	15
1.1.17	Einfache Abrechnung ÖPNV-Nutzung für Dienstreisen	S.	17
1.1.18	Organisation von Sammelfahrten bei wechselnden Standorten	S.	17
1.1.19	Mit Kooperationspartnern in Ludwigsburg (z. B. EH) ÖPNV und RegioRad-Nutzung	S.	18
1.1.20	Mit Kooperationspartnern in Stuttgart Veranstaltungen in S-Bahn-Nähe	S.	18
1.1.21	Mit Kooperationspartner Stuttgart-Hohenheim vergünstigte ÖPNV-Tickets	S.	18
1.1.22	Elektrifizierung hochschuleigener Fahrzeuge	S.	19
1.1.23	Car-Sharing-Station	S.	19
1.1.24	Mitfahrbank	S.	20
1.1.25	Mitfahr-App	S.	22
1.1.26	Umbenennung S-Bahn-Station in 'Hochschulen am Favoritepark'	S.	23
1.1.27	Parkraumbewirtschaftung	S.	23
1.1.28	Verleih Lastenfahrräder	S.	23
1.1.29	Radwegeplan für Erstsemester-Studierende	S.	23

<b>1.2</b>	<b>Wege innerhalb des Campus</b>	S. 24
1.2.1	Kurze Transportwege	S. 24
1.2.2	Barrierefreiheit	S. 24
1.2.3	Haupttreppe	S. 24
1.2.4	Zuwege Fuß- und Radverkehr	S. 25
1.2.5	Vermeidung PKW-Nutzung für kurze Wege	S. 25
1.2.6	Dienst-E-Bikes	S. 25
1.2.7	Fahrradpool für Studierende (Wege auf dem Campus)	S. 25
<b>1.3</b>	<b>Bildungsauftrag</b>	S. 26
1.3.1	Studentische Initiativen	S. 26
1.3.2	Lehrveranstaltungen	S. 26
1.3.3	Forschungsprojekte	S. 26
1.3.4	Weiterbildung	S. 27
1.3.5	Schulische Bildungsarbeit	S. 27
1.3.6	Lernfestival	S. 27
<b>1.4</b>	<b>Koordination und Kommunikation</b>	S. 28
1.4.1	Kooperation intern	S. 28
1.4.2	Kooperation Stadt Ludwigsburg und Ludwigsburger Hochschulen	S. 28
1.4.3	Mobilitätsbefragungen für Planung sowie evidenzbasierte Entscheidungen	S. 28
1.4.4	Befragung Mitfahrgelegenheiten und Fahrgemeinschaften	S. 28
1.4.5	Homepage Plattform Mobilität	S. 29
1.4.6	Nachhaltige Mobilität als Aufgabe	S. 29
1.4.7	Koordinierungsstelle Nachhaltige Mobilität	S. 29
1.4.8	Unterstützung des/ der Nachhaltigkeits- und Mobilitätsbeauftragten	S. 29

<b>2.</b>	<b>Evaluationskonzept für die Einzelmaßnahmen des Mobilitätskonzepts HVF</b>	S. 31
<b>2.1</b>	<b>Wege zur HVF</b>	S. 31
2.1.1	Fahrgemeinschaftsportal	S. 31
2.1.2	E-PKW für dienstliche Fahrten/ Transporte	S. 31
2.1.3	Studierenden-Ticket	S. 21
2.1.4	Installation einer 'Z-Box' für 20 Fahrräder/ E-Bikes	S. 32
2.1.5	Mobilität auf der Homepage der HVF	S. 33
2.1.6	Plattform Ideenmanagement HVF	S. 34
2.1.7	Ziele der HVF im Bereich Fahrradverkehr	S. 34
2.1.8	Ziele der HVF im Bereich Parkplatz, E-Ladestationen	S. 34
2.1.9	Ziele der HVF im Bereich ÖPNV	S. 34
2.1.10	Ziele der HVF im Bereich Mobilitätsinformation	S. 35
<b>3.</b>	<b>Tabellarische Übersicht über die Umsetzung der einzelnen Punkte</b>	S. 36

# 1. Evaluationskonzept für die Einzelmaßnahmen des Mobilitätskonzepts der Pädagogischen Hochschule Ludwigsburg

## 1.1 Wege zur Hochschule

Hinweis: Zu großen Teilen gelten diese Maßnahmen auch für die Hochschule für öffentliche Verwaltung und Finanzen Ludwigsburg (HVF) - siehe Kapitel 2. In diesen Fällen wurde dies im vorliegenden Bericht gemeinsam für Pädagogische Hochschule Ludwigsburg (PH) und HVF erfasst.

Ziel: Die PH und die HVF wirken darauf hin, dass ihre Mitglieder und Gäste mit öffentlichen Verkehrsmitteln oder mit dem Fahrrad an die Hochschulen kommen, um so einen Beitrag zur Reduzierung des motorisierten Individualverkehrs zugunsten umweltverträglichen Verkehrs zu leisten.

### 1.1.1 JobTicket

Die PH und die HVF schaffen durch die Nutzung und Bewerbung des JobTickets einen Anreiz für die noch stärkere Nutzung des öffentlichen Personennahverkehrs (ÖPNV).

Die absolute Zahl der erworbenen JobTickets wird beim Landesamt für Besoldung und Versorgung Baden-Württemberg (LBV) nicht hochschulweit erfasst. Somit liegen den Hochschulen keine Zahlen über die gebuchten Jobtickets oder über die Anzahl der abgewickelten Dienstreisen über diese Tickets vor. Grundsätzlich haben aber alle Mitarbeitenden einen Anspruch auf ein Jobticket und alle Studierenden Anspruch auf ein StudiTicket.

Die PH weist auf ihrer Homepage unter <https://www.ph-ludwigsburg.de/hochschule/zentrale-ansprechpartnerinnen/mobilitaet-und-nachhaltigkeit/mobilitaet> im Abschnitt 'JobTicket' darauf hin und stellt während der

Sprechzeiten vor dem Büro für Nachhaltigkeit und Mobilität (Raum 1.112)  
Flyerstände mit Informationen zur Verfügung.

Bei der HVF wird das JobTicket ebenfalls auf der Hochschulhomepage sowie durch ausliegende Flyer im Studienbüro und in den Eingangsbereichen beworben. Neue Mitarbeitende und Lehrende werden direkt zu Beginn ihrer Tätigkeit von der Personalabteilung über die Möglichkeit zum Erwerb eines JobTickets informiert.

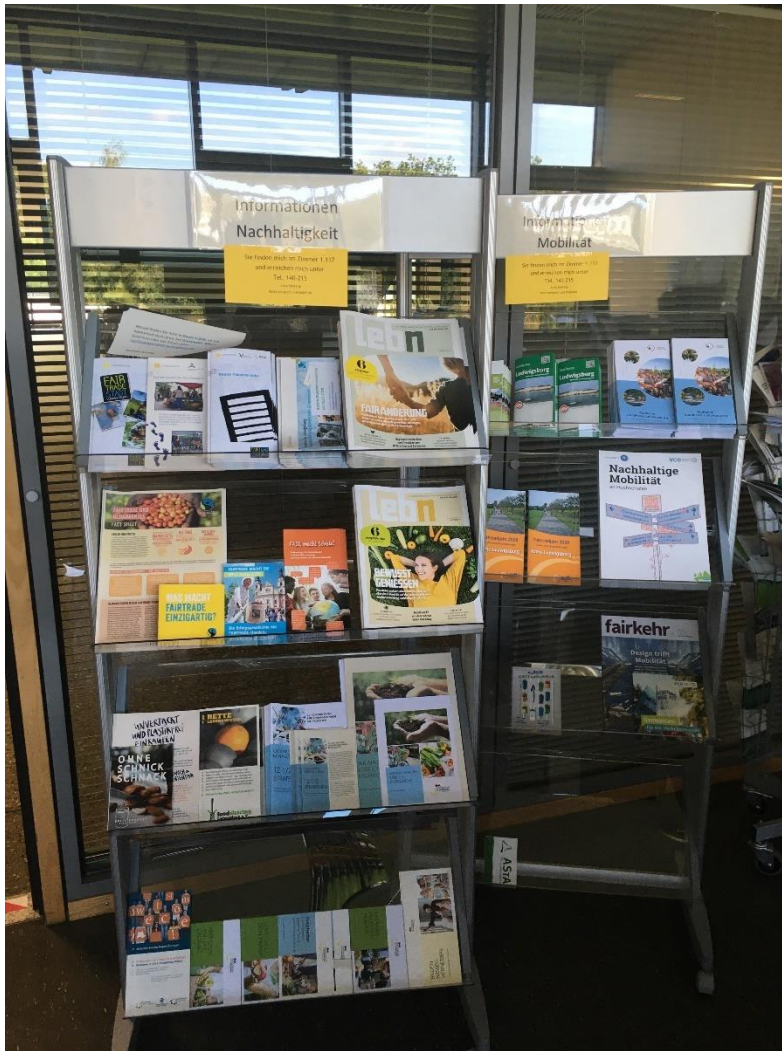
### 1.1.2 Mobilitätsberatung für Studierende und Mitarbeitende

Studierende und Mitarbeitende der PH und HVF werden von Beginn an beraten, den ÖPNV oder Fahrräder zu nutzen (z. B. Radfahrpläne für Erstsemester)

Bei der PH wird der erste Kontakt zur Mobilitätsberatung durch Beratung am Infostand der PH während der Begrüßungswoche geknüpft. Das Büro für Nachhaltigkeit und Mobilität ist regelmäßig montags und mittwochs von 15:30 bis 16:30 in Raum 1.112 ansprechbar (außerhalb der Pandemiezeit, ansonsten per E-Mail und telefonisch). Studierende können sich auch außerhalb der Sprechzeiten per Email an das Büro für Nachhaltigkeit und Mobilität wenden oder sich an den Flyerständen vor dem Büro informieren.

Der AStA berät ebenfalls hinsichtlich nachhaltiger Mobilität.

Bislang wurden die Sprechzeiten besonders intensiv im Wintersemester von Studierenden genutzt, während das Seminar „Klima, Nachhaltigkeit, Bildung“ stattfindet und die Studierenden zum Thema nachhaltige Mobilität sensibilisiert werden. Ansonsten gab es Anfragen per Email oder telefonisch- zum Beispiel zur Beantragung von JobTickets oder zum Laden von E-Fahrzeugen.

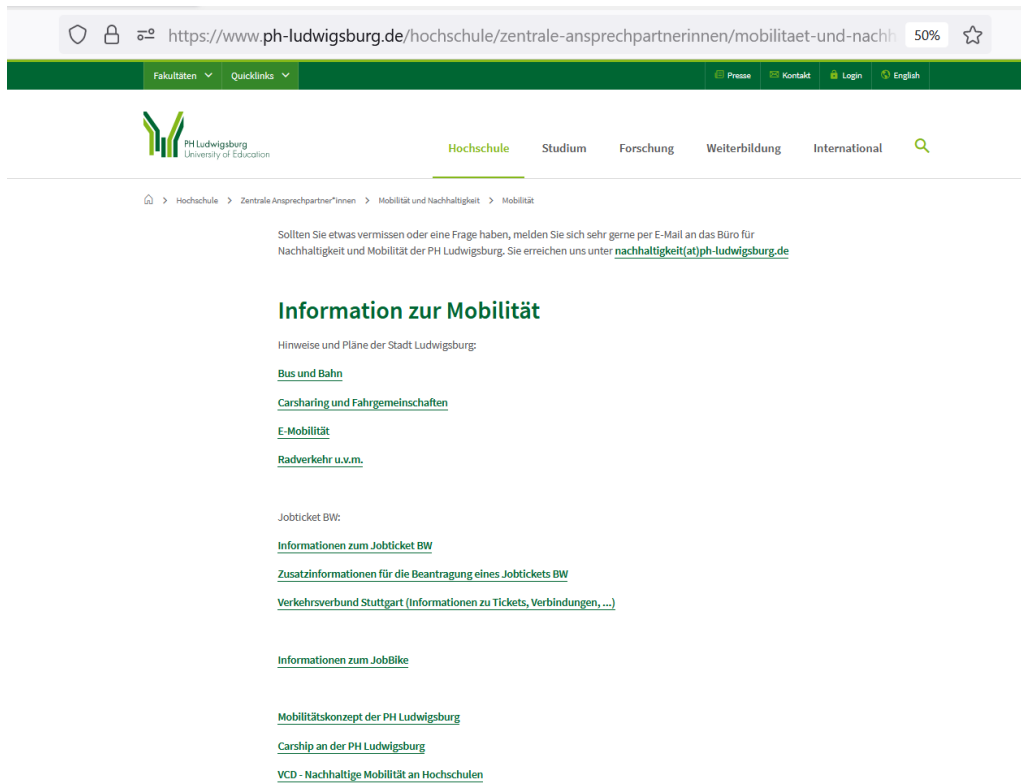


*Bild PH vom 22.09.2021: Die Flyerstände werden aktuell immer wieder neu bestückt. Ein Ständer behandelt Themen zur Nachhaltigkeit (+ Fairtrade), der andere das Thema Mobilität.*

Bei der HVF liegen verschiedene Flyer zum Thema an der Hochschule aus.

### 1.1.3 ÖPNV-Fahrpläne, ÖPNV-Netzpläne, Radwegepläne auf den Webseiten der Hochschulen

Der zentrale Anfahrtsplan auf der Homepage der PH und HVF erläutert an erster Stelle die Anreise mit dem ÖPNV und verlinkt auf Fahrpläne der VVS und auf die Pläne zum Bahn- und Busnetz Ludwigsburg sowie Radwege.



Screenshot der Mobilitätsseite der PH vom 04.08.2021:

Bezüglich Bus und Bahn, Carsharing, E-Mobilität und Radverkehr wird auf die Seiten der Stadt Ludwigsburg verlinkt



Screenshot der Homepage der Stadt Ludwigsburg vom 04.08.2021:

Beispielhaft abgebildet ist hier die aktuelle Radrouten- und Radwegkarte, die die PH auch in den Flyerständen in gedruckter Form auslegt



← → ↻ 🏠 🔒 <https://www.ludwigsburg.de/lde/start/leben-in-ludwigsburg/bus+und+bahn.html> ☆ 📄 ⬇️ 🗂️ 🔍

Das Netz des öffentlichen Straßenverkehrs umfasst das Gebiet, nur wenige Schritte von der Innenstadt von Ludwigsburg entfernt. Im Kreisgebiet, im Stadtgebiet gibt es zehn weitere Linien. Den Busverkehr im Stadtgebiet von Ludwigsburg betreibt das Verkehrsunternehmen LVL Jäger GmbH, Württembergische Bus-Gesellschaft mbH und Friedrich Müller Omnibusunternehmen GmbH ergänzen den Stadtverkehr.

**Welche Verkehrsangebote gibt es am Bahnhof?** ▼

**Wo sind die Haltestellen und welche Linien gibt es?** ▼

**Wie kann ich meine Fahrt planen? (Fahrplanauskunft)** ▲

- [EVA \(Elektronische Fahrplanauskunft\)](#) (online)
- [Chatbot der VVS](#) (Whatsapp)
- [kostenlose App der VVS](#) (App)
- Der VVS ist [telefonisch](#) für Sie da.
- [Bahnreisen im DB-Reisezentrum](#) vor Ort

*Screenshot der Homepage der Stadt Ludwigsburg vom 04.08.2021:  
Aufschlüsselung der einzelnen Verkehrsangebote mit Verlinkung zum  
Verkehrs- und Tarifverbund Stuttgart (VVS) (ebenfalls als Flyer erhältlich)*

Seitenaufrufe wurden für die Unterseite Nachhaltigkeit und Mobilität vor dem Relaunch im Sommer 2021 nicht einzeln registriert. Nach dem Relaunch der Webseite am 14.06.2021 wurden 235 Besucher\*innen gezählt.

Die Erweiterung des Carsharing Angebotes von Stadtmobil, auf das beide Hochschulen zugreifen können, ist im Herbst 2021 erfolgt.

#### 1.1.4 Landesweites Semesterticket

Die PH unterstützt die Verhandlungen für ein landesweites Semesterticket der Studierenden, die bislang am Preis gescheitert sind.

Zum aktuellen Stand der Entwicklungen:

Mit den Vertreter\*innen der Landesstudierendenvertretung wurde seitens der BW-Tarif GmbH Anfang 2021 ein Austausch für ein landesweites Studierendenangebot durchgeführt. Daraufhin hat die BW-Tarif GmbH mit den Eisenbahnverkehrsunternehmen und den Verkehrsverbänden Konzepte erarbeitet. Diese Konzepte wurden anschließend unter einheitlichen und abgestimmten Berechnungsverfahren kalkuliert. Die Ergebnisse dieser Kalkulation wurden Ende September 2021 den Vertreter\*innen der Landesstudierendenvertretung präsentiert. Derzeit findet noch

die Abstimmung mit dem Verkehrsministerium statt. Anschließend wird sich die BW-Tarif GmbH wieder an die Landesstudierendenvertretung wenden (Quelle: Anfrage bei BW-Tarif GmbH, <https://semesterticket-bw.de/#info>).

Im Landesetat-Entwurf von Baden-Württemberg wurde ein 365-Euro-Ticket für junge Leute beschlossen, welches ab Herbst 2022 umgesetzt werden soll (<https://www.stuttgarter-zeitung.de/inhalt.gruen-schwarzer-haushalt-ein-365-euro-ticket-fuer-junge-leute-in-baden-wuerttemberg.48f4739a-d49e-4a95-a498-6a2cfbbe9429.html?reduced=true>).

### 1.1.5 Erstwohnsitz-Kampagne

Die PH nimmt an Aktionen der Stadt Ludwigsburg zu Erstwohnsitzkampagnen unterstützend teil, z. B. mobiles Bürgerbüro bei der Erstsemesterbegrüßung, um die Zahl der Pendler\*innen zu reduzieren.

Nach dem dreimaligen pandemiebedingten Ausfall fand die Erstwohnsitzkampagne mit mobilem Bürgerbüro und Studierende-Willkommen-Card (StuWi-Card) der Stadt Ludwigsburg in der Begrüßungswoche vom 11.10. bis 14.10.2021 an der PH wieder statt.

### 1.1.6 S-Bahn-Takt und Preisgestaltung ÖPNV

Die PH setzt sich in den Gremien der Region Stuttgart für einen besseren S-Bahn-Takt sowie bessere Preisgestaltung ein (ab 1.1.2020 realisiert).

### 1.1.7 Bus-Takt

Die PH setzt sich bei der Stadt für einen besseren Bustakt ein und berät entsprechend der Bedürfnisse ihrer Hochschulmitglieder. Seit 01.01.2020 wurde der Bustakt deutlich verbessert.

Verbesserungsbedarf sieht die PH z.B. bei Buslinie 424 Richtung Tamm, die beispielsweise nur halbstündlich fährt). Die Gemeinden Asperg, Neckarweihingen,

Oberstenfeld sowie die Stadt Bietigheim sind nicht direkt mit einer Buslinie angebunden. Vorgeschlagen wurden auch Buslinien, die wie Traversen oder Ringlinien konzipiert sind.

### 1.1.8 Regio-Rad-Station Campus

Die PH unterstützt den Betrieb des regionalen Fahrradverleihsystems 'RegioRad' auf dem Campus oder an der S-Bahn-Haltestelle durch Leihstationen auf dem Campus.

Seitens Vermögen und Bau Baden-Württemberg, Amt Ludwigsburg (VBA LB) wurde als möglicher Standort für eine RegioRad-Station auf dem Campus die Fläche südlich von Gebäude 6 untersucht. Zunächst soll abgewartet werden, wie die bis Ende 2021 von städtischer Seite in S-Bahn Nähe (und damit in unmittelbarer Campusnähe) eingerichtete RegioRad-Station frequentiert wird. Falls Bedarf für eine weitere RegioRad-Station auf dem Campus besteht, könnte die o.g. Station realisiert werden.

### 1.1.9 Fahrradwege

PH und HVF setzen sich bei der Stadt für bessere regionale und überregionale Fahrradwege und eine bessere Ausschilderung im Radwegenetz ein. (Verbesserungen wurden seitens der Stadt bereits durchgeführt)

Die bestehenden Probleme werden durch die PH immer wieder ins Gespräch mit der Stadt Ludwigsburg eingebracht.

### 1.1.10 Fahrrad-Leasing für Beamte und Angestellte

Die PH setzt sich für eine Zuschussmöglichkeit zur Anschaffung eines E-Bikes für Mitarbeitende ein (Jobrad für Beamt\*innen ab Mitte 2020, Jobrad für Angestellte noch nicht geklärt). Die PH holt Informationen beim Betriebsrat ein zur Begründung,

warum das Jobrad momentan nur für Beamt\*innen angeboten wird (August 2020).

Veranstaltung eines runden Tisches (PHantasTisch) im Wintersemester 21/22 mit Erfahrungsbericht eines Mitarbeiters mit geleastem Lastenrad sowie in Diskussion mit Betriebsrat zum aktuellen Stand. Konzepte der TU Graz und Verleihmodelle wurden untersucht und können adaptiert werden. Sofern sie haushaltsrechtlich zulässig sind, könnten sie kurzfristig umgesetzt werden, falls keine Lösung für Angestellte vom Land ermöglicht wird.

### 1.1.11 Radwege-Sicherheit

Die PH und HVF setzen sich bei der Stadt dafür ein, die Sicherheit der Radwege zur PH insbesondere entlang des Favoriteparks zu verbessern (Beleuchtung wurde in Aussicht gestellt, aber aus Naturschutzgründen noch nicht realisiert).

Probleme bei der Radwege-Sicherheit werden regelmäßig durch die PH bei den Besprechungen mit der Stadt Ludwigsburg thematisiert.

### 1.1.12 Zusätzliche Fahrrad-Abstellanlagen

In den letzten 10 Jahren wurden vor allem unter dem Forum umfangreiche gut geschützte und nachts teilweise abgeschlossene Abstellanlagen geschaffen. Hier wurden auch alte Fahrradständer durch funktionale Bügel ersetzt. Auch zwischen den Gebäuden 5, 6 und 7 wurden die Abstellmöglichkeiten erweitert und verbessert (siehe auch Übersicht zum Bestand).

Es werden noch zusätzlich weitere Fahrradabstellanlagen mit gutem Wetterschutz geschaffen (ist 46% der Befragten wichtig; dazu wurde inzwischen bereits eine Reihe zusätzlicher Fahrradstellplätze erstellt).

Ort	Anzahl	Art	Sonstiges
Unterforum	198	Fahrradbügel, überdacht	Bestand
Verfügungsgebäude	70	Doppelstockparken im abschließbaren Raum im EG	E-Ladestation; Umkleiden/ Duschen für Damen und Herren; Servicestation - in Planung
	24	Doppelstockparken im abschließbaren Bereich, überdacht	durch Trafo-Nähe ist die Nachrüstbarkeit von E-Ladesäulen möglich - in Planung
	14	Fahrradbügel, nicht überdacht	mit Vorrichtung für den späteren Einbau von E-Ladesäulen - in Planung
Sport- und Schwimmhalle	54	Fahrradbügel, nicht überdacht	in Planung
	36	Fahrradbügel, nicht überdacht	längerfristige Planung (Umsetzung erst im Zuge der Baumaßnahme Seminargebäude)
Freifläche nördlich Bau 4	20	Fahrradbügel, überdacht	in Planung
Freifläche nördlich Bau 5	30	Fahrradbügel, überdacht	mit Vorrichtung für den späteren Einbau von E-Ladesäulen - in Planung
Freifläche östlich Bau 5	22	Fahrradbügel, überdacht, im abschließbaren Bereich	mit Vorrichtung für den späteren Einbau von E-Ladesäulen - in Planung
	22	Fahrradbügel, überdacht	mit Vorrichtung für den späteren Einbau von E-Ladesäulen - in Planung
Freifläche östlich Bau 6	28	Fahrradbügel, nicht überdacht	mit Vorrichtung für den späteren Einbau von E-Ladesäulen - in Planung
Freifläche vor Gebäude 8	6	Fahrradbügel, nicht überdacht	Bestand
	20	Fahrradbügel, nicht überdacht	längerfristige Planung
<b>Gesamt</b>	<b>544</b>		

### *VBA LB: Übersicht über vorhandene und geplante Fahrradabstellplätze*

Derzeit gibt es 204 Fahrradstellplätze im Bestand, davon 198 im überdachten Bereich im Unterforum.

Für das projektierte Verfügungsgebäude sind aktuell 108 Fahrradstellplätze und für die derzeit im Bau befindliche neue Sport- und Schwimmhalle 90 Fahrradstellplätze geplant. Des Weiteren werden im Zuge der aktuell geplanten Sofortmaßnahmen noch weitere 122 Fahrradstellplätze bis Ende 2022 errichtet.

Mittelfristig können weitere, nicht überdachte Fahrradstellplätze vor Gebäude 8 sowie an der Ostseite vor Gebäude 1 errichtet werden. Des Weiteren werden mit dem nächsten Bauabschnitt 'Seminargebäude' weitere Fahrradstellplätze entstehen. Anzahl und Qualität kann erst im Zuge der Planung festgelegt werden. Die Abstellanlagen können nach Erstellung durch das VBA von den Campushochschulen mit Ladestationen ergänzt werden.

### 1.1.13 Zusätzliche Schließfächer für Helme

Bislang bestehende Fächer in der PH befinden sich im Gebäude 1, Raum 1.098E. Hier sind aktuell 108 Stück (in 2 verschiedenen Größen) vorhanden. Die Organisation erfolgt durch den AStA, Anbieter ist die Firma MIETRA. Die Schließfächer sind derzeit auskömmlich.

Im Zusammenhang mit dem Neubau für das Verfügungsgebäude können weitere Schließfächer für Helme aufgestellt werden.

### 1.1.14 Duschen für Radfahrende

Es werden im Zusammenhang mit dem Neubau des Verfügungsgebäudes weiter die Möglichkeiten verbessert, dass Radfahrer\*innen am Arbeitsplatz duschen können (Nutzungseinschränkungen aufgrund Corona, ansonsten steht seit Januar 2020 die Interimssporthalle mit Duschen zur Verfügung, Dusche unter der Aula).

In der Interimssporthalle stehen jeweils 5 Duschen für Damen und Herren zur Verfügung. Mit dem Neubau der Sport- und Schwimmhalle werden weitere Duschen zur Verfügung stehen. Mit dem Bau des Verfügungsgebäudes werden zentral am Campus Duschen für Radfahrer\*innen errichtet. Hierbei ist zu berücksichtigen, dass bei Nutzung von E-Bikes und bei mittleren Strecken mit normalen Fahrrädern nicht jede\*r Nutzer\*in eine Dusche benötigt.

### 1.1.15 Ladestationen für E-Mobilität

Es werden Ladestationen für E-Bikes und E-Autos eingerichtet. E-Bikes dürfen von Landesbediensteten geladen werden. Die bestehende E-Säule der HVF im südlichen Bereich von Gebäude 6 wird dahingehend erweitert, dass eine zweite Lademöglichkeit für ein E-Auto der PH entsteht.

Im Zuge der Überarbeitung der Außenanlagen werden neue überdachte Fahrradabstellanlagen mit Elektroanbindung für eine spätere Nachrüstung mit E-Lademöglichkeiten errichtet (siehe Punkt 1.1.12).

## 1.1.16 Fahrrad-Aktionen

Die PH gibt Anreize für die Nutzung von Fahrrädern und E-Bikes durch Fahrradaktionen (z. B. im Programm des Betrieblichen Gesundheitsmanagements, z. B. Stadtradeln 2019) oder die Auslobung von entsprechenden Preisen.

Im Rahmen der Ringvorlesung 'Klima-Nachhaltigkeit-Bildung' wurden studentische Projekte durchgeführt, u.a. Critical Mass (2018 und 2019) in Ludwigsburg. Im Jahr 2019 haben 70 Personen teilgenommen, im Vorjahr waren es sogar mehr als 80 Teilnehmer\*innen.



*Bilder der Stadt Ludwigsburg von der Critical Mass 2018*



*Bilder des VCD Landesverband Baden-Württemberg e.V. von der Critical Mass 2019*

# Mit Lichterkette und Musik durch die Stadt

Critical Mass: Über 70 Teilnehmer radeln publikumswirksam für bessere und mehr Radwege

VON MARION BLUM

Einige Fahrräder waren mit Lichterketten geschmückt, aus einer Lautsprecherbox auf einem Anhänger ertönte Musik wie „Ring of Fire“ von Jonny Cash: Weder zu übersehen noch zu überhören waren die mehr als 70 Radfahrer, die sich am frühen Freitagabend auf den Weg durch die Ludwigsburger Innenstadt begaben. So unterschied-

lich die Menschen auch sind, so verbindet sie ein Ziel: Sie wollen eine Verbesserung des Radverkehrs erreichen.

## Aufmerksamkeit erregen

Die jüngste Aktion stand im Zeichen des Weihnachtsfestes, sie klang mit einem gemeinsamen Glühweintrinken auf dem Gelände der Pädagogischen Hochschule an der Reuteallee aus. Critical Mass nennt man es,

wenn sich Radfahrer treffen, um durch das Fahren im Verbund auf sich und den Individualverkehr aufmerksam machen.

In Ludwigsburg finden diese Aktionen zwar regelmäßig statt, am Freitag trat jedoch erstmals eine größere Gruppe von Studenten der Pädagogischen Hochschule in die Pedale.

Julia Giring er war eine von ihnen, die sich im Rahmen einer Ringvorlesung mit den Themen Klima und Nachhaltigkeit beschäftigt und gemeinsam mit vier Studienkollegen eine Seminararbeit zu diesem Thema erstellt hatte. Das hatte einen Grund: „Uns war aufgefallen, dass die Radwege in Ludwigsburg ausbaufähig sind“, erzählte die Studentin, die aus Tübingen stammt und für ihr Studium in Ludwigsburg nach Neckarweihingen gezogen ist.

So wie sie fahren viele Studenten mit dem Rad zur PH, aber längst nicht alle, wie die vielen geparkten Autos rund um die PH zeigen. Deshalb setzen sich Julia Giring und ihre Kommilitonen für eine Verbesserung des

Radverkehrs ein. Ihnen war es gelungen, andere Studenten für eine Teilnahme an der Aktion zu begeistern. Mit Flugblättern an der PH hatten sie für eine Teilnahme an der Aktion Critical Mass geworben. Auch Mitglieder des Allgemeinen Deutschen Fahrrad Clubs (ADFC) hatten sich der Gruppe angeschlossen.

## Von der Innenstadt an die PH

Und so setzte sich eine nicht zu übersehende Gruppe an Radlern vom Forum am Schlosspark in Bewegung. Am Freitagabend führte die Route zunächst über einen kleinen Teil der B 27, Wilhelmstraße, in Richtung Bahnhof, Leonberger Straße und von dort aus über die Robert-Franck-Allee, Alt-Württemberg-Allee und die Friedrichstraße. Über Eglshaus ging es schließlich zum Gelände der PH, wo der Topf mit Glühwein angeheizt wurde.

Die jüngsten Teilnehmer der Aktion Critical Mass waren übrigens vier und sechs Jahre alt: Sie radelten in Begleitung ihrer Mutter in dem Tross mit.

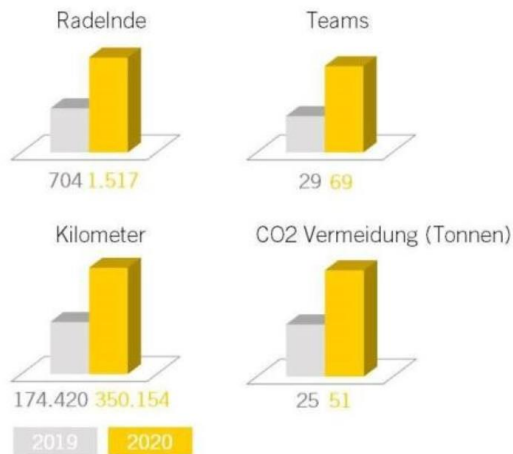


Kalter Treffpunkt am Forum. Danach ging es im Tross weiter. Foto: Oliver Bürkle

Artikel aus der Ludwigsburger Kreiszeitung (LKZ) vom Dezember 2018

← → ↻ 🏠 <https://www.ludwigsburg.de/Lde/start/leben+in+ludwigsburg/stadtradeln.html>

Mitmachen ist ganz einfach: Team zusammenstellen, Teamkapitän bestimmen, online registrieren und losradeln!



Im Jahr 2020 konnten wir ein Rekordergebnis erzielen.

Screenshot von der Homepage der Stadt Ludwigsburg vom 04.08.2021



In den Jahren 2019 und 2020 wurde das Stadtradeln durch das Gesundheitsmanagement und auf der Homepage 'Mobilität' beworben. Auf den Termin wurde auf der Startseite der Homepage hingewiesen und eine gemeinsame Campusmannschaft 'Campus Favoritepark' für PH und HVF angemeldet. Dies fand im Jahr 2021 nicht statt, weil datenschutzrechtliche Bedenken dazu führten, dass die zentrale Unterstützung nicht gegeben war und das Stadtradeln auch nicht beworben wurde. Sobald der Datenschutz dahingehend optimiert wird, werden die Hochschulen wieder teilnehmen.

2019 wurde ein Preis für die fleißigsten Radler\*innen (am meisten geadelte Kilometer) vom Rektorat verliehen. Dem Team 'Hochschulen am Campus Favoritepark' sind im Sommer 2019 58 Teilnehmer\*innen beigetreten.

Insgesamt erreichte das Team den vierten Platz von 29 Teams.

2020 verzeichnete das Team 46 Teilnehmende und landete in der Wertung auf dem fünfzehnten Platz von 69 Teams im Landkreis Ludwigsburg.

### 1.1.17 Einfache Abrechnung ÖPNV-Nutzung für Dienstreisen

Die PH ermöglicht eine unkomplizierte Abwicklung von Dienstreisen im ÖPNV-Netz (v. a. nach Stuttgart wegen der Kooperationen) durch die Ausgabe von Streifentickets statt Kilometergeldabrechnungen.

Seit mehr als 6 Jahren können sich Mitarbeitende 4er Streifentickets für Dienstreisen im Rektorat abholen. In den letzten 1,5 Jahren wurde das Angebot (pandemiebedingt) nicht genutzt.

### 1.1.18 Organisation von Sammelfahrten bei wechselnden Standorten

Im Falle wechselnder Standorte für Lehrveranstaltungen in Ludwigsburg ohne ÖPNV-Anbindung (z. Zt. im Fach Sport) organisiert die PH bei Bedarf Sammelfahrten, um den fehlenden ÖPNV zu kompensieren und den Individualverkehr zu reduzieren (z. B. Shuttle-Bus). Dies erfolgt anlassbezogen solange erforderlich (kein Schwimmbad vorhanden), ansonsten wird der Einsatz von Regiorad präferiert.

### 1.1.19 Mit Kooperationspartner in Ludwigsburg (z. B. Evangelische Hochschule Ludwigsburg - EH) ÖPNV und RegioRad-Nutzung

Im Hinblick auf die Kooperationspartner in Ludwigsburg setzt sich die PH dafür ein, den lokalen ÖPNV und das RegioRad zu nutzen (v. a. EH - PH), sobald es verfügbar ist.

### 1.1.20 Mit Kooperationspartnern in Stuttgart Veranstaltungen in S-Bahn-Nähe

Im Hinblick auf die Kooperationspartner in Stuttgart setzt sich die PH dafür ein, den lokalen ÖPNV zu nutzen, indem möglichst Veranstaltungen in S-Bahn-Nähe (v. a. Uni-Campus Stadtmitte) angelegt werden.

### 1.1.21 Mit Kooperationspartner Stuttgart-Hohenheim vergünstigte ÖPNV-Tickets

Im Hinblick auf die Kooperationspartner in Stuttgart-Hohenheim setzt sich die PH beim VVS dafür ein, vergünstigte Anschlusstickets für die Studierenden zu bekommen, da Hohenheim ein anderes Studierendenwerk hat. Die Problematik wurde beim Ministerium für Wissenschaft, Forschung und Kunst Baden-Württemberg (MWK) angezeigt.

(siehe Punkt 1.1.4 '365-EURO-Ticket' zum Herbst 2022)

### 1.1.22 Elektrifizierung hochschuleigener Fahrzeuge

Die PH versucht, ihre (wenigen) eigenen Fahrzeuge nach und nach zu elektrifizieren. Derzeit muss noch ein Hybrid Fahrzeug genutzt werden (Anhängerlasten müssen gezogen werden können).

### 1.1.23 Car-Sharing-Station

Die PH strebt eine Car-Sharing-Station auf dem Campus an, z. B. durch Mitgliedschaft bei StadtMobil. Für die Nutzung durch Studierende bietet sich eine Mitgliedschaft der Vereinten Studierendenschaft VS an.

### 1.1.24 Mitfahrbank

Es wurde ein 'Mitfahr-Bänkle' als Treffpunkt für Car-Sharing-Gruppen eingerichtet. Hierfür wurde die Betonbank vor der Pforte der PH mit grün gestrichenen Latten verschönert und ein Schild aufgestellt. Direkt im Pfortenbereich wurden auch zwei Parkplätze für Fahrgemeinschaften ausgewiesen. Für die Anbahnung von Fahrgemeinschaften wurde in Moodle ein semesterunabhängiger Kurs 'CarshiPH' eingerichtet (siehe Punkt 1.1.25).



Bild PH vom 04.08.2021: 'Mitfahr-Bänkle'

## 1.1.25 Mitfahr-App 'CarshiPH'

Es gibt eine von Studierenden entwickelte Mitfahr-App (noch ausbaufähig); Mitfahr-Moodlekurs 'CarshiPH', eingerichtet im WS 18/19, optimiert im WS 19/20.

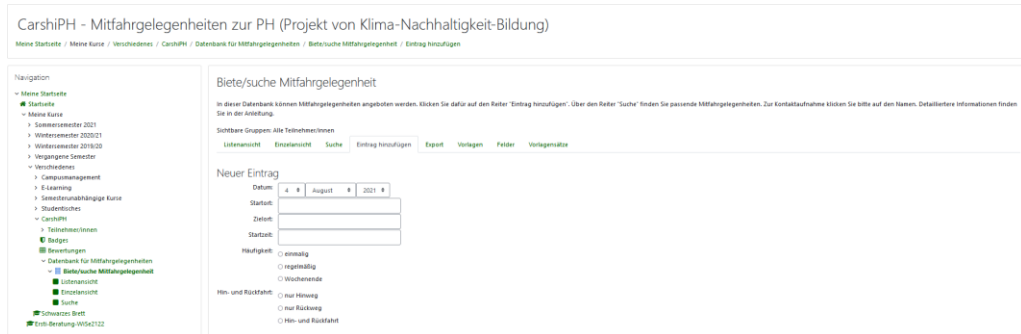
In dem Moodlekurs können Mitfahrangebote in eine Datenbank eingegeben werden oder man kann im Suchfenster nach Startzeit, Zielort und Häufigkeit nach passenden Angeboten suchen. Die Datenbank war bislang nach Fertigstellung pandemiebedingt nicht online, ein Start im Oktober 2021 ist erfolgt.

Zugriff haben alle, die die Berechtigung zur Nutzung des Moodlesystems haben. Man kann sich entweder mit den PH-Zugangsdaten in den Moodlekurs einschreiben oder über Shibboleth einloggen. Auf der Homepage ist das Passwort genannt. So befindet sich das System in einem datengeschützten Raum, Kontaktaufnahme ist über die offizielle Hochschulemailadresse. Momentan wird noch geklärt, ob auch die EH Ludwigsburg Zugang zum Moodlesystem der PH hat, denn hier gibt es ja einen gemeinsamen Studiengang und der Austausch ist gewünscht. Außerdem haben alle PHs und die Hochschulen der Professional School of Education PSE Zugang über Shibboleth.

The screenshot shows the Moodle course page for 'CarshiPH'. The header includes navigation links like 'ePHL', 'Hilfe', 'E-Learning', 'E-Learning Showroom', 'Alle Kurse der PHL', and 'Deutsch (DE)'. The main content area has a large logo for 'CARSHIPH LUDWIGSBURG' and a central message: 'WILLKOMMEN bei CarshiPH! Hier könnt ihr Fahrgemeinschaften finden, anbieten und aufbauen. Klickt auf die Datenbank und schon kann es losgehen!'. Below the message are links for 'Ankündigungen', 'Feedback, Fragen und co.', and 'Datenbank für Mitfahrgelegenheiten'. The left sidebar contains a 'Navigation' menu with items like 'Meine Startseite', 'Meine Kurse', 'Sommersemester 2021', 'Wintersemester 2020/21', 'Wintersemester 2019/20', 'Vergangene Semester', 'Verschiedenes', 'Campusmanagement', 'E-Learning', 'Semesterunabhängige Kurse', 'Studentisches', 'CarshiPH', 'Teilnehmer:innen', 'Badges', 'Bewertungen', 'Schwarzes Brett', and 'EiSti-Beratung-WS21/22'. There is also an 'Administration' menu with items like 'Kurs-Administration', 'Einstellungen bearbeiten', 'Nutzer:innen', 'Filter', 'Berichte', 'Setup für Bewertungen', 'Lernziele', 'Badges', and 'Sicherheit'.

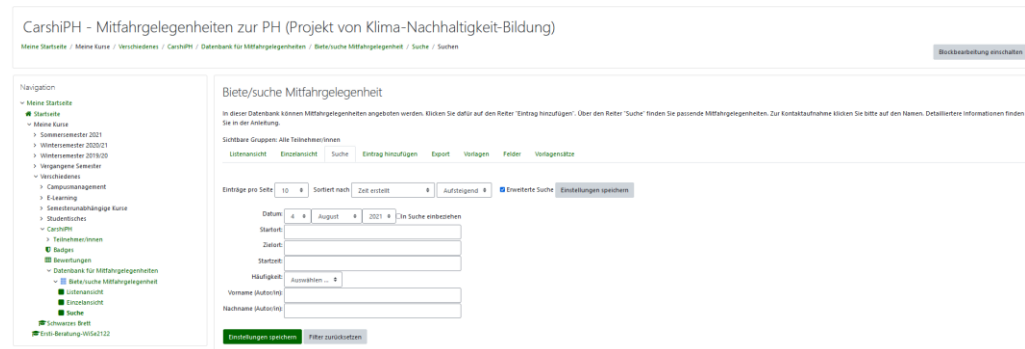
*Screenshot der Homepage der PH vom 04.08.2021:*

*Begrüßungsoberfläche CarshiPH*



Screenshot der Homepage der PH vom 04.08.2021:

Eintrag hinzufügen bei CarshiPH

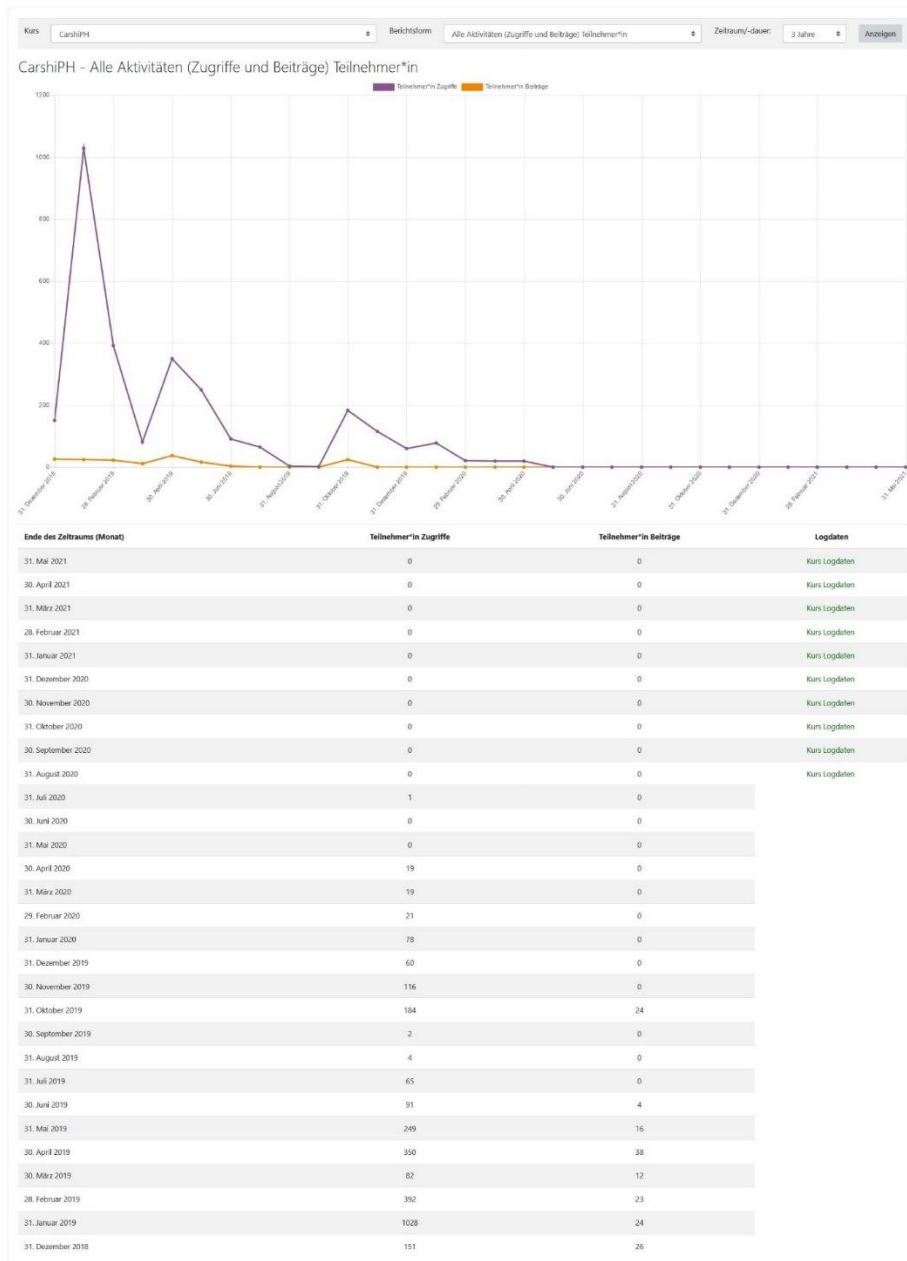


Screenshot der Homepage der PH vom 04.08.2021:

Suchmaske CarshiPH

Durch die Pandemie kann für die Jahre 2020 und 2021 keine Aussage über die Seitenzugriffe getroffen werden.

In den ersten beiden Wintersemestern nach Einführung war es noch anders organisiert, es wurde viel Werbung durch die Studierenden gemacht und so hatte der Moodlekurs schnell über 200 Teilnehmer\*innen. Da in den letzten 3 Semestern kein Hochschulbetrieb stattfand, müsste noch überprüft werden, wie viele davon noch tatsächlich hochschulangehörig sind.



Screenshot der Homepage der PH vom 04.08.2021: Aktivitäten CarshiPH

### 1.1.26 Umbenennung S-Bahn-Station in 'Hochschulen am Favoritepark'

Die S-Bahn-Station wird in ‚Hochschulen am Favoritepark‘ umbenannt, um die Sichtbarkeit zu erhöhen (ein entsprechender Vorschlag des Rektors wurde von der VVS abgelehnt bzw. wäre nur kostenpflichtig realisierbar). Eine Unterstützung von städtischer Seite wird geprüft.

### 1.1.27 Parkraumbewirtschaftung

Um den Umstieg in den ÖPNV und das Fernhalten hochschulfremder Parker\*innen und LKWs zu fördern, trägt die PH eine sozialverträgliche Parkraumbewirtschaftung mit vertretbaren Tages-Konditionen für Hochschulmitglieder mit.

Die Parkraumbewirtschaftung wird durch die Parkraumgesellschaft Baden-Württemberg (PBW) erfolgen und soll Ende 2024 in Umsetzung gehen. Erste Gespräche unter Beteiligung der PBW, aller Nutzer auf dem Campus sowie VBA haben bereits stattgefunden. Des Weiteren wurde ein Arbeitskreis für die Umsetzung der Parkraumbewirtschaftung eingerichtet, der sich regelmäßig trifft.

### 1.1.28 Verleih Lastenfahrräder

Es besteht die Möglichkeit, vorhandene Lastenfahrräder auf dem Campus zu nutzen. Weitere Leihmöglichkeiten wurden vor der Pandemie entwickelt (Schlüsselvergabe). Die Pforte verwaltet den Schlüssel. Der technische Dienst nutzt die Fahrräder regelmäßig.

### 1.1.29 Radwegeplan für Erstsemester-Studierende

Der Radwegeplan der Stadt Ludwigsburg wird für Erstsemester-Studierende bereitgestellt.

In der Erstsemesterwoche gibt es einen Stand vom Büro für Nachhaltigkeit und Mobilität, an dem die Informationen ausgegeben werden. Pläne in Papierform sind in den Prospektständern vor Raum 1.112 erhältlich. Seit 2020 erscheint die Version nur noch als pdf-Datei auf der Mobilitätsseite der Stadt Ludwigsburg.

Auf der Homepage-Seite 'Mobilität' ist diese Seite verlinkt.

<https://www.ludwigsburg.de/,Lde/start/leben+in+ludwigsburg/radfahren.html>

## 1.2 Wege innerhalb des Campus

Ziel: Die PH Ludwigsburg wirkt darauf hin, dass auf dem Campus die schnelle und barrierefreie Erreichbarkeit aller Gebäude durch emissionsfreie Mittel unterstützt wird.

### 1.2.1 Kurze Transportwege

Die PH als Campus-Universität und die HVF setzen sich dafür ein, dass im Rahmen von notwendigen baulichen Erweiterungen die Campus-Nähe ein zentrales Kriterium bleibt, um lange Transport- und Pendelwege zu vermeiden (Beschluss des Rahmenplans für 2022 geplant).

### 1.2.2 Barrierefreiheit

PH und HVF schaffen für Menschen mit eingeschränkter Mobilität (z. B. Rollstuhlfahrer\*innen, Sehbehinderte, usw.) Barrierefreiheit auf dem Campus (hier gibt es bauliche Grenzen, einige Maßnahmen wurden umgesetzt).

Derzeit werden im Zuge der Neugestaltung der Außenanlagen um die Gebäude 4 bis 6 die Eingangs- sowie die Treppenbereiche durch Aufmerksamkeitsstreifen kenntlich gemacht. Langfristig ist ein durchgehendes Leitsystem von der S-Bahn kommend über den gesamten Campus geplant.

### 1.2.3 Haupttreppe

An der Haupttreppe ist trotz architektonischen Bedenkens ein Handlauf für Gehbehinderte anzustreben.



#### 1.2.4 Zuwege Fuß- und Radverkehr

Um den Fuß- und Radweg zu den Gebäuden so einfach und sicher wie möglich zu machen, werden zusätzlich zum bereits eingerichteten Zebrastreifen die Zuwege, z. B. zu den Fahrradständern weiter verbessert.

#### 1.2.5 Vermeidung PKW-Nutzung für kurze Wege

Die PH stellt dem Personal Fahrräder, Handkarren etc. zur Verfügung, um Kurzfahrten mit dem Auto auf dem Campus zu vermeiden (bisher 5 Dienstfahrräder und drei Handkarren vorhanden). Diese können auf Anfrage bei der Pforte entliehen werden.

#### 1.2.6 Dienst-E-Bikes

Es werden zusätzliche Dienst E-Bikes angeschafft, um Kurzfahrten mit dem Auto zu vermeiden. Angebote für Neuanschaffungen wurden bereits eingeholt. Nach Klärung der Wartungs- und Reparaturfragen sollten diese beschafft werden. Allerdings wurde die Nachfrage mittlerweile durch das Landesprogramm für die Beamt\*innen sowie pandemiebedingt reduziert, so dass die Anschaffung überprüft werden muss.

#### 1.2.7 Fahrradpool für Studierende (Wege auf dem Campus)

Die PH plant, auch den Studierenden Fahrräder zur Verfügung zu stellen für Fahrten auf dem Campus. Hierzu sollen seitens der VS gebrauchte Fahrräder unentgeltlich zur Verfügung gestellt werden.

## 1.3. Bildungsauftrag

Ziel: Die PH Ludwigsburg wirkt als bildungswissenschaftliche Hochschule und als Mitglied des Netzwerks 'Bildung für nachhaltige Entwicklung' in ihrer Forschung und Lehre auf einen nachhaltigen Umgang mit Ressourcen und damit auch auf ein nachhaltiges Mobilitätsverhalten hin.

### 1.3.1 Studentische Initiativen

Die PH Ludwigsburg unterstützt studentische Aktionen zu Nachhaltigkeit und alternativer Mobilität, z. B. Initiativgruppen.

### 1.3.2 Lehrveranstaltungen

Nachhaltige Mobilität ist regelmäßig Gegenstand von Lehrveranstaltungen in Fächern (z. B. Biologie, Geographie, Theologie) und fächerübergreifend (z. B. Ringvorlesung).

siehe Nachhaltiges Vorlesungsverzeichnis: [https://www.ph-ludwigsburg.de/fileadmin/phlb/hochschule/ansprech/mobilitaet\\_nachhaltigkeit/uploads/Auszug\\_Nachhaltiges\\_VVZ\\_08022021.pdf](https://www.ph-ludwigsburg.de/fileadmin/phlb/hochschule/ansprech/mobilitaet_nachhaltigkeit/uploads/Auszug_Nachhaltiges_VVZ_08022021.pdf)

### 1.3.3 Forschungsprojekte

Bildungsfragen im Zusammenhang mit nachhaltiger Mobilität sind regelmäßig Gegenstand von Forschungsprojekten der PH Ludwigsburg.

Forschungsdatenbank: <https://forschung.ph-ludwigsburg.de/>

### 1.3.4 Weiterbildung

Bildungsfragen im Zusammenhang mit nachhaltiger Mobilität sind regelmäßig Gegenstand von Weiterbildungsangeboten und Vorträgen der PH Ludwigsburg.

06.12.2021: Informationsangebot zum Thema Job-Bike für Mitarbeiter\*innen

### 1.3.5 Schulische Bildungsarbeit

Die PH Ludwigsburg wirkt im Rahmen ihres Bildungsauftrags durch Aktivitäten im Themenfeld nachhaltige Mobilität auch auf die schulische Bildungsarbeit ein.

### 1.3.6 Lernfestival

Im Rahmen des alle zwei Jahre stattfindenden Lernfestivals der PH werden Aktionen zur Nachhaltigen Mobilität angeboten, so z. B. eine mobile Reparaturwerkstatt etc.

Im Berichtszeitraum konnte das Lernfestival leider wegen Corona nicht stattfinden.

## 1.4. Koordination und Kommunikation

Ziel: Die PH Ludwigsburg verankert das Mobilitätskonzept auch durch personelle Verantwortung und sorgt für die Kommunikation zu und zwischen den Hochschulangehörigen sowie zu den Verantwortlichen der Bau- und Kommunalverwaltung.

### 1.4.1 Kooperation intern

PH und HVF besprechen Mobilitätsthemen regelmäßig in Kooperationstreffen mit dem für die Liegenschaft verantwortlichen Amt Vermögen und Bau. 2021 haben sechs Termine stattgefunden.

### 1.4.2 Kooperation Stadt Ludwigsburg und Ludwigsburger Hochschulen

PH und HVF besprechen Mobilitätsthemen regelmäßig in Kooperationstreffen mit der Stadt und den anderen Ludwigsburger Hochschulen.

### 1.4.3 Mobilitätsbefragungen für Planung sowie evidenzbasierte Entscheidungen

Die PH und die HVF nutzen Mobilitätsbefragungen für die Planung ihrer Maßnahmen (2014 erfolgt) und setzen sich für evidenzbasierte Entscheidungen ein (z. B. bei der Lehrveranstaltungsplanung).

### 1.4.4 Befragung Mitfahrgelegenheiten und Fahrgemeinschaften

In Bezug auf Mitfahrgelegenheiten und Fahrgemeinschaften wird erneut und gezielt eine Befragung im Zuge der für 2023 geplanten umfangreichen Mobilitätsbefragung durchgeführt. Eine Befragung zur Parkraumnutzung wurde durch die Stadt Ludwigsburg im Herbst 2019 durchgeführt.

#### 1.4.5 Homepage Plattform Mobilität

Es wurde eine Homepage/ Plattform 'Mobilität' eingerichtet (mit Links zu den Radwegeplänen, Busplänen usw.: [www.ph-Ludwigsburg.de/18579](http://www.ph-Ludwigsburg.de/18579)), über die z. B. auf die Mitfahr-App zugegriffen werden kann (siehe Punkt 1.1.3).

#### 1.4.6 Nachhaltige Mobilität als Aufgabe

Nachhaltige Mobilität ist Aufgabe aller Hochschulmitglieder und Abteilungen. Darauf wirken die Hochschulleitung und die Fakultätsleitungen hin, zugleich wird dies als partizipatorischer Prozess gestaltet.

#### 1.4.7 Koordinierungsstelle Nachhaltige Mobilität

Die Koordinierungsstelle nachhaltiger Mobilität wird personell verankert durch eine 0,25%-Stelle (Nachhaltigkeits- und Mobilitätsbeauftragte). Die Stelle wurde im Frühling 2019 durch zwei Personen besetzt.

Die beiden Mobilitäts- und Nachhaltigkeitsbeauftragten kümmern sich neben den regelmäßigen Treffen im Arbeitskreis Mobilität um aktuelle Homepagebereiche und Aktualisierung des Mobilitätskonzept. Außerdem tragen sie ein Kapitel im Geschäftsbericht der PH zu den Themen Nachhaltigkeit und Mobilität bei, erarbeiten ein Nachhaltigkeitskonzept und wirken vielseitig auf die Nachhaltigkeit der Universität ein.

#### 1.4.8 Unterstützung des/ der Nachhaltigkeits- und Mobilitätsbeauftragten

Hochschulkommunikation, Haustechnikleitung und Rektorat unterstützen die Nachhaltigkeits- und Mobilitätsbeauftragten mit weiteren Arbeitsanteilen.

Üblicherweise finden Jour-Fix-Treffen etwa viermal jährlich statt. Im Berichtszeitraum 2021 haben Jour-Fix-Treffen mit dem Rektorat am 1.2., am 7.6., und am 2.8. stattgefunden.

## 2. Evaluationskonzept für die Einzelmaßnahmen des Mobilitätskonzepts HVF

Die PH Ludwigsburg ist sehr ausführlich auf die verschiedensten Bereiche Wege zur Hochschule, Wege innerhalb des Campus und Koordination und Kommunikation eingegangen, bei denen die HVF dieselben Auffassungen hat bzw. ebenfalls schon tätig ist. Aus diesem Grund werden diese Punkte nicht noch einmal explizit erwähnt. Einige Unterschiede bestehen zur PH Ludwigsburg, die im Folgenden beschrieben werden:

### 2.1 Wege zur HVF

#### 2.1.1 Fahrgemeinschaftsportal

Die HVF Ludwigsburg hatte bisher den Studierenden die Mitfahrgelegenheit Fliinc angeboten, um sich für gemeinsame Fahrten zusammenzuschließen. Diese wurde jedoch inzwischen eingestellt.

Mittlerweile wurde das Fahrgemeinschaftsportal in das vorhandene Moodle-System eingegliedert. Dies hat sich als die am besten geeignete Variante erwiesen, da vor allem der Aufbau der Studiengänge (kleine Gruppen, unterschiedliche Vorlesungszeiten), zeitlich versetzte Praxisphasen und der Standort (Campus und drei Außenstellen) sehr variieren und sich somit sehr vom üblichen Hochschulleben unterscheiden. Aus diesem Grund hat sich Moodle durchgesetzt und bietet den Studierenden eine ihnen bekannte Plattform.

#### 2.1.2 E-PKW für dienstliche Fahrten/ Transporte

Im Jahr 2016 wurde ein Elektro-Fahrzeug angeschafft, um es für Fahrten zur Außenstelle, zur Post, zum Transport von größeren Gegenständen und für kurze dienstliche Fahrten zu nutzen.

Das Hochschulelektroauto wird nahezu ausschließlich von der Haustechnik benutzt,

um die verschiedenen Hochschulstandorte zu erreichen. Sonstige Dienstreisen werden im Regelfall nicht mit Dienstfahrzeugen durchgeführt. Durch die neue Außenstelle 'urbanharbor' mit zusätzlichen Büroarbeitsplätzen ist allerdings ein Austausch von Material und Post zusätzlich notwendig.

Gelegentlich wird das Dienstfahrzeug auch von anderen Hochschulmitarbeiter\*innen für Veranstaltungen (Bachelorfeier, etc.) genutzt. Alle in Frage kommenden Mitarbeiter\*innen erhalten vorab eine Einweisung für das Dienstfahrzeug. Die Vorlage des Führerscheins wird ebenfalls dokumentiert. Die Verwaltung der Berechtigungen und Einweisungen in das Fahrzeug obliegen den Zentralen Diensten – Haustechnik.

Ein weiteres Elektrofahrzeug soll im Jahr 2022 angeschafft werden, da die Versorgung der Außenstellen auch durch einen IT Support notwendig wird.

### 2.1.3 Studierenden-Ticket

Die Studierenden werden zu Beginn des Semesters darüber informiert, dass sie sich ein vergünstigtes Studierenden-Ticket bei der VVS besorgen können.

Die Information erfolgt durch entsprechend ausliegende Broschüren und durch die Homepage.

Zahl der Seitenaufrufe für das StudiTicket: 262

### 2.1.4 Installation einer 'Z-Box' für 20 Fahrräder/ E-Bikes

In Zusammenarbeit mit der Stadt Ludwigsburg hat sich die HVF mit der Anschaffung einer sogenannten Z-Box befasst, die Platz für ca. 20 Fahrräder bietet und sowohl die Themen Sicherheit und E-Bike-Ladestationen abdeckt.

Leider ist dieses Projekt gescheitert, da es für eine kurze Überbrückungszeit unwirtschaftlich gewesen wäre. Stattdessen werden neue Fahrradstellplätze in Verbindung mit dem Neubau und der Umgestaltung des Innenhofs Gebäude 4 und 6 geplant (siehe Punkt 1.1.12).



## 2.1.5 Mobilität auf der Homepage HVF

Umgestaltung bzw. Erweiterung des Themas Mobilität auf der HVF-Homepage unter <https://www.hs-ludwigsburg.de/service/mobilitaet/.html>

- VVS-Link
- Job Ticket BW
- Informationen der Stadt LB
- VVS StudiTicket
- Carsharing

The screenshot shows the homepage of the Hochschule für öffentliche Verwaltung und Finanzen Ludwigsburg (University of Applied Sciences). The page is titled 'Mobilität' and is part of the 'Service' section. The navigation menu includes 'Hochschule', 'Studium', 'Forschung', 'Weiterbildung', 'International', 'Einrichtungen', and 'Service'. The main content area features a breadcrumb trail 'Startseite / Service / Mobilität' and a list of links: 'JobTicket BW', 'Hinweise und Pläne der Stadt Ludwigsburg', 'VVS Verbindungen', 'VVS StudiTicket', and 'Carsharing'. Below these links, there are three sections: 'JobTicket BW' (with a sub-heading 'Das Land Baden-Württemberg bietet ein bezuschusstes Jobticket für die Beschäftigten der Landesverwaltung an. Näheres können Sie unter folgendem Link erfahren.'), 'Hinweise und Pläne der Stadt Ludwigsburg' (with a sub-heading 'Hier erhalten Sie Informationen zu den Themen Bus und Bahn, Carsharing und Fahrgemeinschaften, Fahrradwege, E-Mobilität u.v.m.'), and 'VVS Verbindungen' (with a sub-heading 'Hier können Sie sich die Fahrplanauskunft des VVS zur Anreise an die Hochschule und zur Abreise anzeigen lassen.'). On the right side, there is a contact box for Thorsten Salzer, Mobilitätsbeauftragter, with contact details: Raum 4.136, Tel.: 07141/140-616, E-Mail: thorsten.salzer@hs-ludwigsburg.de. The left sidebar contains a menu with items like 'IT & Medien', 'Mobilität', 'Für Studierende', 'Für die Praxis', 'Campussicherheit', 'Informationssicherheit', 'Landesinformationsfreiheitsg.', 'Jobbörse für Studierende', 'Raum der Stille', and 'HVF-Shop'.

Screenshot der Homepage der HVF vom 15.09.2021: Mobilitätsseite

Zahl der Seitenaufrufe

- 2018: 284 Aufrufe
- 2019: 2187 Aufrufe
- 2020: 1923 Aufrufe
- 2021: 989 Aufrufe (bis zum 28.09.21)

Insgesamt: 5383 Aufrufe

## 2.1.6 Plattform Ideenmanagement HVF

Die Plattform Ideenmanagement bietet den Studierenden und Mitarbeitenden die Möglichkeit, Verbesserungsvorschläge direkt anzusprechen. Diese Ideen werden dann von den jeweiligen Ansprechpartner\*innen geprüft (Umsetzung, Kosten, etc.) und dann gegebenenfalls direkt umgesetzt.

## 2.1.7 Ziele der HVF im Bereich Fahrradverkehr

- Geeignete Standorte finden (in Planung/ Umsetzung)
- Überdachte Stellplätze (in Planung/ Umsetzung)
- Duschköglichkeiten direkt an der HVF (in Planung/ Umsetzung)
- Möglichkeit eines JobBike BW für Beamt\*innen (Information über Personalabteilung und LBV erfolgt)
- Anschaffung eines Lasten-Pedelec (in Planung)

## 2.1.8 Ziele der HVF im Bereich Parkplatz, E-Ladestationen

Weitere E-Fahrzeug-Ladestationen für Studierende bzw. Mitarbeitende sollen angeboten werden, sobald der Ausbau der Stromversorgung für den Campus erfolgt ist.

## 2.1.9 Ziele der HVF im Bereich ÖPNV

Die Beauftragung des S-Bahnverkehrs erfolgt durch den Verband Region Stuttgart (VRS, <https://www.region-stuttgart.org/>) im Rahmen der Regionalverkehrsplanung. Der aktuelle Vertrag der VRS wurde mit der DB Regio AG geschlossen und läuft bis zum Juni 2028. Die letzten Verbesserungen hinsichtlich der Linie S4 wurden am 12. Dezember 2021 umgesetzt. Der 15-Minuten-Takt ist damit nicht nur von Montag bis Freitag, sondern auch samstags von 13.00 Uhr bis 18.00 Uhr gewährleistet. Für Ende 2022 ist die Ausweitung des 15-Minuten-Takts auch auf den Samstagvormittag geplant. Auch sind Änderungen am Design und der Innenraumaufteilung der Bahnen geplant.

Die HVF setzt sich bei der Stadt Ludwigsburg für einen besseren Bustakt ein.

Die Beauftragung des Busverkehrs erfolgt durch die Stadt Ludwigsburg <https://www.ludwigsburg.de/start/leben+in+ludwigsburg/bus+und+bahn.html>. Die Stadt hat die Unternehmen LVL Jäger, Württembergische Bus-Gesellschaft (WBG, Tochter der Transdev GmbH) und Friedrich Müller Omnibusunternehmen (Teil der DB Regio Bus BW) mit der Ausführung des Busverkehrs beauftragt. Seit dem 1.1.2020 wurde die Gültigkeit des Stadttickets auf weitere Kommunen (Asperg, Kornwestheim, Remseck) ausgeweitet, so dass für einen einheitlichen Preis alle Bus- und Bahnlinien im Stadtbereich Ludwigsburg ganztägig genutzt werden können. Zur Stadt Ludwigsburg bestehen Kontakte hinsichtlich des Busverkehrs.

### 2.1.10 Ziele der HVF im Bereich Mobilitätsinformation

Die HVF informiert die Studierenden zu Beginn des Semesters über die verschiedenen Mobilitätsmöglichkeiten. Zudem können sie sich jederzeit an den Mobilitätsbeauftragten der HVF wenden oder sich an den Flyerständen vor dem Studienbüro oder in den Fluren informieren.

### 3. Tabellarische Übersicht über die Umsetzung der einzelnen Punkte

Punkt	Maßnahme	bereits umgesetzt	in Umsetzung	in Planung
1.1.1	PH und HVF: Hinweis auf der Homepage der PH unter 'Mobilität'	X		
1.1.2	PH: Flyerstände mit Informationen zu ÖPNV, Radwegen etc. stehen während der Sprechzeiten vor dem Raum 1.112	X		
	HVF: Flyer liegen an der Hochschule aus PH: Infostand während der Begrüßungswoche mit Flyern und Beratung	X		
1.1.3	PH: ÖPNV Fahrpläne sowie Netzpläne und Radwegepläne auf der Homepage zugänglich	X		
	HVF: Aufnahme des Carsharing Angebotes auf die Homepage (Stadtmobil)		X	
1.1.4	365-Euro-Ticket für junge Leute in BW beschlossen; Einführung voraussichtlich Herbst 2022		X	
1.1.5	PH: Erstwohnsitzkampagne in Begrüßungswoche	X		
1.1.6	viertelstündiger S-Bahn-Takt	X		
1.1.7	besserer Bustakt in Ludwigsburg (Stadtbereich)			X
1.1.8	RegioRad-Station auf dem Campus			X
1.1.9	Bessere Radwege und verbesserte Ausschilderung des Radwegenetzes in Ludwigsburg		X	
1.1.10	PH: Infoveranstaltung zu Jobrad-Nutzung			X
1.1.11	Verbesserung der Beleuchtung			X

1.1.12	122 Fahrradstellplätze im Bereich um die Gebäude 4-6		<b>X</b>	
	108 Fahrradstellplätze im Bereich des Verfügungsgebäudes, 90 Fahrradstellplätze im Bereich der neuen Sport- u. Schwimmhalle			<b>X</b>
1.1.13	108 Schließfächer in Gebäude 1, Raum 1.098E, Vermietung über Fa. Mietra	<b>X</b>		
	Weitere Schließfächer im Verfügungsgebäude			<b>X</b>
1.1.14	Duschen für Fahrradfahrer in der Interimssporthalle	<b>X</b>		
	Duschen für Fahrradfahrer im Verfügungsgebäude und in der neuen Sport- und Schwimmhalle		<b>X</b>	
1.1.15	Einrichtung einer Lademöglichkeit für E-Autos der PH südlich von Gebäude 6		<b>X</b>	
	Für Fahrräder nach Bedarf Nachrüstung an den neuen, überdachten Abstellanlagen (siehe Punkt 1.1.12)			<b>X</b>
1.1.16	Stadtradeln als gesundheitsfördernde Mobilitätsmaßnahme	<b>X</b>		
	Fahrradsicherheitsprüfung im Rahmen des Lernfestivals	<b>X</b>		
1.1.17	Streifentickets werden im Rektorat auf Anfrage an Mitarbeitende abgegeben	<b>X</b>		
1.1.18	Anlassbezogene PH-Sammelfahrten, z.B. zum Schwimmbad	<b>X</b>		
1.1.19	Empfehlung für die Nutzung von ÖPNV für Strecken zwischen Kooperationspartnern wie z.B. der EH	<b>X</b>		
	Unterstützung für Fahrten mit RegioRad			<b>X</b>
1.1.20	Veranstaltungen mit Kooperationspartnern in Stuttgart in S-Bahn-Nähe	<b>X</b>		
1.1.21	365 Euro-Ticket			<b>X</b>
1.1.22	PH: Anschaffung Hybridfahrzeug	<b>X</b>		
1.1.23	Mitgliedschaft der PH bei Stadt-Mobil durch VS			<b>X</b>
1.1.24	PH: Einrichtung eines Mitfahrbänkles als Treffpunkt für Fahrgemeinschaften	<b>X</b>		
1.1.25	PH: CarshiPH Plattform in Moodle	<b>X</b>		

1.1.26	Umbenennung der S-Bahn-Haltestelle			<b>X</b>
1.1.27	Parkraumbewirtschaftung			<b>X</b>
1.1.28	PH: Radverleihsystem mit Schlüsselvergabe	<b>X</b>		
1.1.29	PH: Info-Stand beim Markt der Möglichkeiten in der Einführungswoche zum Wintersemester 2021/22	<b>X</b>		
1.2.1	bei der Konzeption zur Campuserweiterung wird für bauliche Erweiterungen in Campus-Nähe plädiert		<b>X</b>	
1.2.2	Aufmerksamkeitsstreifen in den Außenanlagen um die Gebäude 4+7		<b>X</b>	
	Leitsystem über den gesamten Campus			<b>X</b>
1.2.3	Handlauf beiderseits der Haupttreppe			<b>X</b>
1.2.4	Zuwege Fuß- und Radverkehr			<b>X</b>
1.2.5	PH: Fahrräder und Handkarren können vom Personal für Wege auf dem Campus ausgeliehen werden	<b>X</b>		
1.2.6	PH: Neuanschaffungen Dienst-E-Bikes			<b>X</b>
1.2.7	PH: Leihfahrräder von Studierenden für Studierende			<b>X</b>
1.3.1	Studentische Initiativen	<b>X</b>		
1.3.2	Lehrveranstaltungen	<b>X</b>		
1.3.3	Forschungsprojekte	<b>X</b>		
1.3.4	Weiterbildung	<b>X</b>		
1.3.5	Schulische Bildungsarbeit	<b>X</b>		
1.3.6	Lernfestival	<b>X</b>		
1.4.1	Kooperation intern	<b>X</b>		
1.4.2	Kooperation Stadt LB und Hochschulen LB	<b>X</b>		
1.4.3	Mobilitätsbefragungen	<b>X</b>		
1.4.4	Befragung Mitfahrgelegenheiten und Fahrgemeinschaften	<b>X</b>		
1.4.5	Homepage Plattform Mobilität	<b>X</b>		

1.4.6	Nachhaltige Mobilität als Aufgabe	<b>X</b>	<b>X</b>	
1.4.7	Koordinierungsstelle Nachhaltige Mobilität	<b>X</b>		
1.4.8	Unterstützung des/ der Nachhaltigkeits- und Mobilitätsbeauftragten	<b>X</b>		
2.1.1	Fahrgemeinschaftsportal über Moodle	<b>X</b>		
2.1.2	Anschaffung eines zweiten Elektrofahrzeugs			<b>X</b>
2.1.3	Studierenden-Ticket	<b>X</b>		
2.1.4	Installation einer 'Z-Box'			<b>X</b>
2.1.5	Mobilität auf der Homepage der HVF	<b>X</b>		
	Aufnahme des Carsharing-Angebots		<b>X</b>	
2.1.6	Plattform Ideenmanagement HVF	<b>X</b>		
2.1.7	Anschaffung eines Lasten-Pedelecs			<b>X</b>
2.1.8	Neue E-Ladestationen			<b>X</b>
2.1.9	Verbesserung des Bustaktes			<b>X</b>
2.1.10	Optimierung des Startpakets für Studienanfänger*innen			<b>X</b>